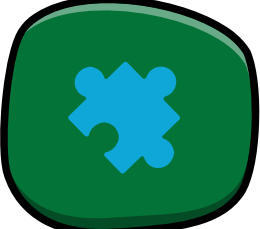




OBJECTIUS DE DESENVOLUPAMENT SOSTENIBLE

JOVES

 Kahoot

 Joc

 Activitats

 Ecosistemes

 Desertificació

INFANTIL

 Kahoot

 Activitats

 Ecosistemes

 Kimu



La Terra és vida. La cuidem?



02 | DESERTIFICACIÓ

01



PROTEGIR
ELS BOSCOS



03 | PÈRDUA DE
BIODIVERSITAT



04 | PERSONES I
INICIATIVES
EN DEFENSA
DE LA TERRA

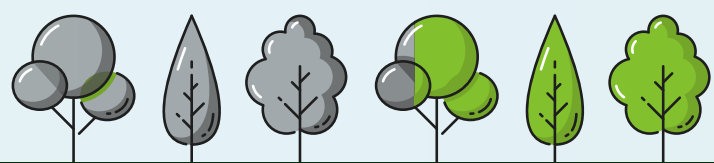


05 | MÉS INICIATIVES
SOSTENIBLES
PER LA CONSERVACIÓ
DE LA TERRA
A TOT EL MÓN

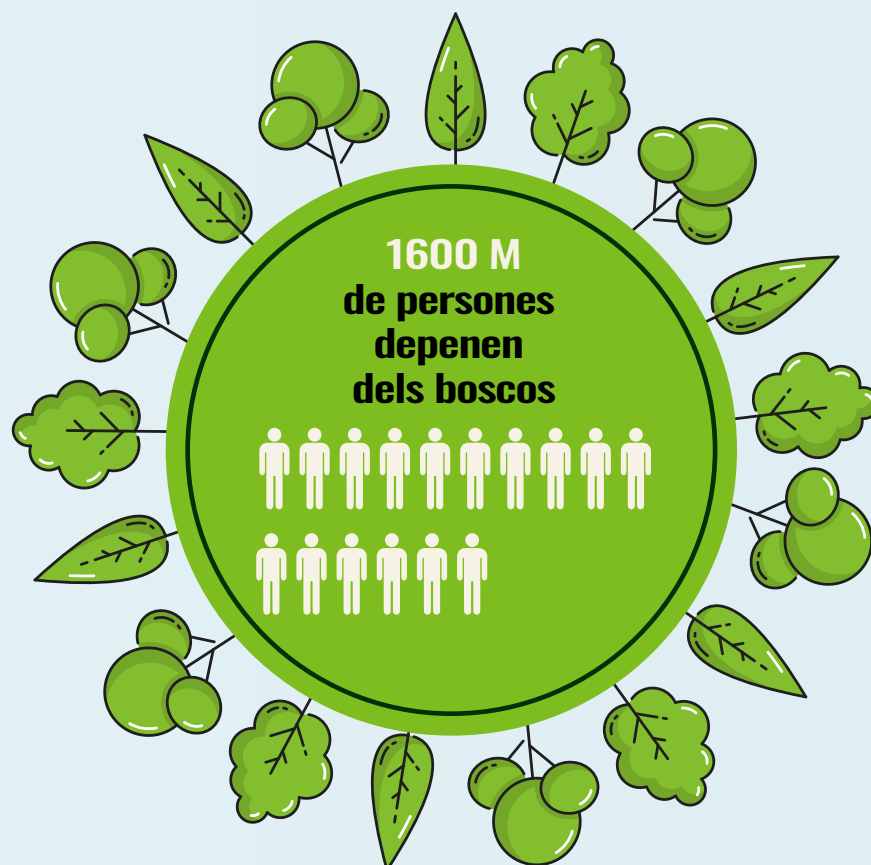


01 | PROTEGIR ELS BOSCOS

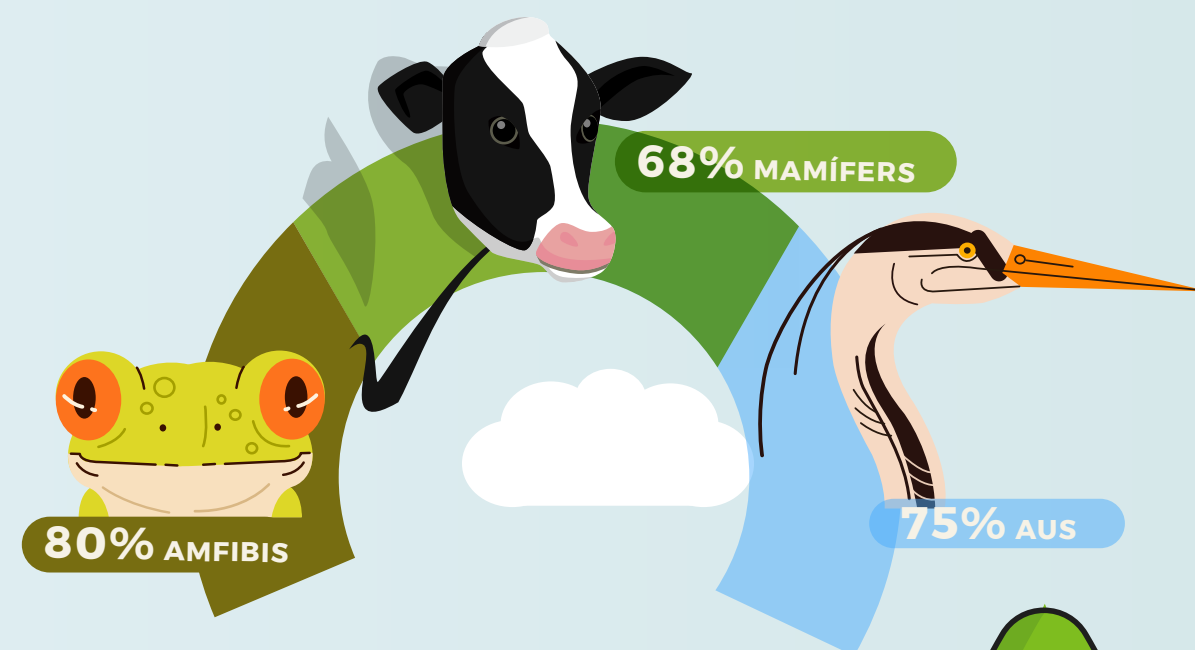
2010 - 2015



-3,3 M
d'hectàrees forestals



Ellos boscos són l'hàbitat del:



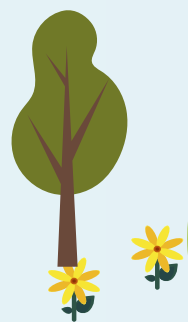
Les dones, sobretot, les que viuen en situació de pobresa i en zones rurals solen dependre dels boscos per aconseguir combustible, farratge i aliments. Per a algunes persones la desforestació implica passar més hores al dia recorrent llargues distàncies per atendre aquestes necessitats.



Gairebé un 31% de la superfície mundial està coberta per boscos.

Els boscos que es troben en àrees protegides van augmentar o van romandre estables.

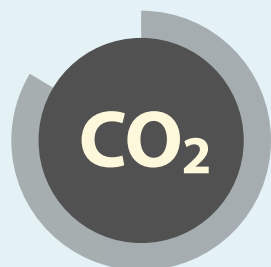




PER QUÈ SÓN IMPORTANTES ELS BOSCOS?



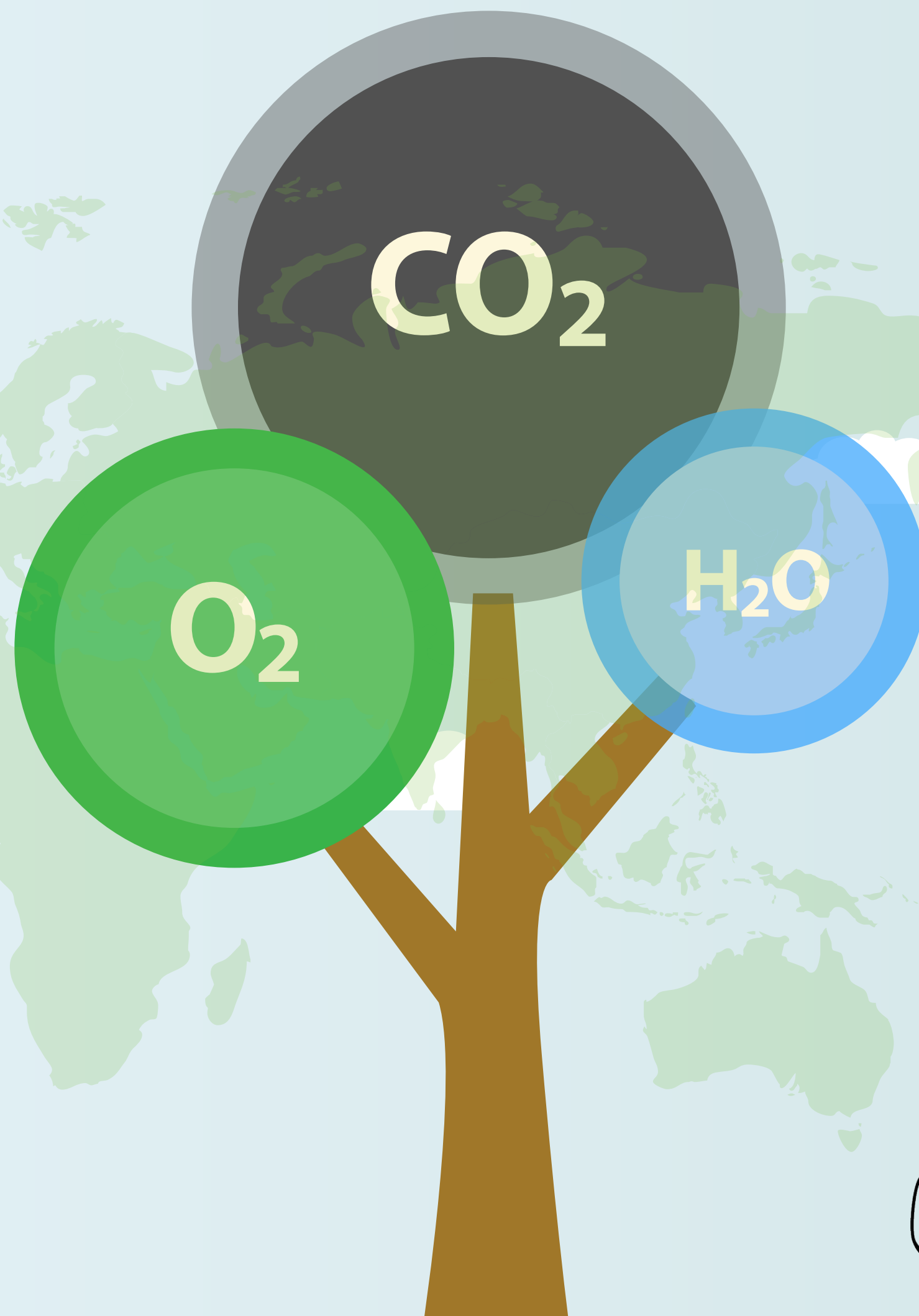
Un bosc genera entre dues i tres vegades més oxigen que qualsevol altre tipus de cultiu de la mateixa superfície.

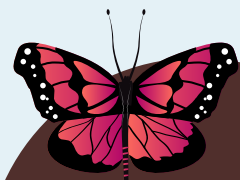


Són reguladors del clima, els arbres redueixen el CO2 de l'atmosfera.



Els boscos subministren aigua potable a més del 33% de les principals ciutats del món.

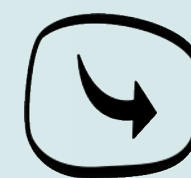
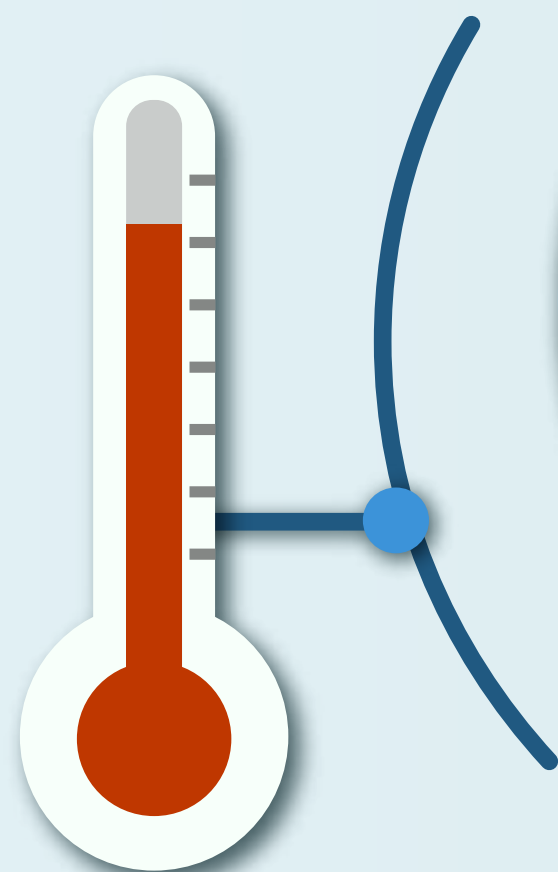




02 |

DESFORESTACIÓ Què és?

La desforestació és la destrucció o esgotament de la superfície forestal. Gairebé sempre és ocasionada per l'acció humana ja que es produeix quan hi ha una tala d'arbres massiva o descontrolada.



02 |

CONSEQÜÈNCIES

L'impacte és desastrós, amenaça la biodiversitat i posa en perill les poblacions humanes. La desertificació degrada les condicions de vida.

Prop del **20%** dels sòls degradats són terres de cultiu.

Deforestació

Degradació

Altes temperatures

Pèrdua d'espècies animals

Inundacions. Greu problema de les zones desertificades, ja que un sòl sense vegetació absorbeix menys aigua que quan té arbres.

La producció d'aigua també es veuria afectada ja que una de les funcions de les plantes és retenir l'aigua perquè després s'evapori novament i formi els núvols.

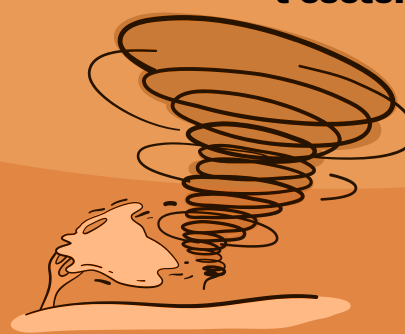
Pèrdua d'espècies animals i vegetals, de sòls fèrtils productius i d'ecosistemes.

Intensificació de les conseqüències del canvi climàtic, augment dels fenòmens climàtics extrems.

Degradació de les condicions de vida i augment de la pobresa. Impacte sobre el desenvolupament sostenible.

Desigualtat d'accés als recursos naturals.

Augment del risc d'aparició de malalties zoonòtiques, com ara la covid-19.





DESERTIFICACIÓ

El 52% de la terra utilitzada per a l'agricultura és moderada o severament afectada per la degradació del sòl.



A causa de la sequera i la desertificació, es perden 12 milions d'hectàrees cada any. En un any, podrien haver-se cultivat 20 milions de tones de gra.

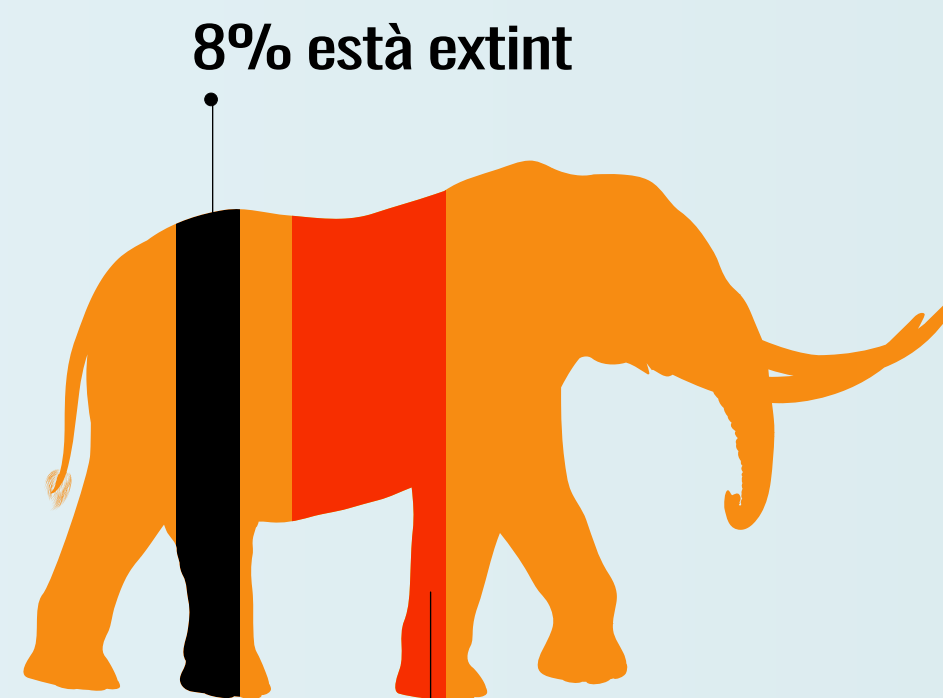
74% de les persones empobrides són directament afectades per la degradació de la terra a nivell mundial.

2600 M de persones depenen directament de l'agricultura per subsistir.



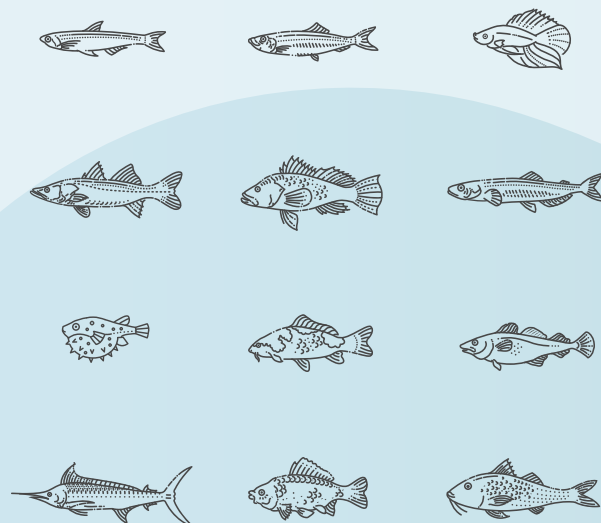


03 | PÈRDUA DE BIODIVERSITAT



De les 8.300 races d'animals conegudes

• 22% està en perill d'extinció



Els peixos proporcionen el 20% de les proteïnes animals a uns 3000 milions de persones.

Arròs, blat de moro i blat són el 60% de la ingesta energètica.



Més del 80% de la dieta humana està composta per plantes.



Aproximadament, el 80% de les persones que viuen a les zones rurals dels països en desenvolupament depenen de medicaments tradicionals basats en plantes per a l'atenció bàsica de la salut.



Què és?

LA BIODIVERSITAT

La pèrdua de biodiversitat significa la disminució o la desaparició de la diversitat biològica, és a dir, de la varietat d'éssers vius que habiten el nostre planeta.

Conseqüències:

Extinció d'espècies,

Amenaça de l'ésser humà, ja que la pèrdua de biodiversitat en si i les seves conseqüències sobre l'aigua i el sòl afecten el benestar, sobretot la alimentació.

Proliferació de plagues: Els desequilibris als ecosistemes poden impulsar l'aparició de malalties que afectin les persones, i plagues que fan malbé les collites.

"la nostra millor vacuna per al futur és protegir la naturalesa i la biodiversitat, i la millor assegurança de vida que podem trobar, Augment de les emissions de CO2: I és que, si els seus ecosistemes es veuen perjudicats, la capacitat de boscos i oceans per a absorbir CO2 disminueix."



Què podem fer?

Conèixer la biodiversitat, primer pas per cuidar-la. La biodiversitat no és una cosa aliena a les persones, sinó tot al contrari: resulta essencial perquè hi hagi vida al nostre planeta.

Reduir la contaminació: usant catalitzadors als automòbils, emprant amb regularitat el transport públic, no abusant de fertilitzants i pesticides, construint edificis energèticament més eficients, etc.

Evitar la sobreexplotació dels recursos naturals: implementar programes per al tractament de les aigües residuals, fer que les plantacions necessitin menys aigua, preferir energies que no emetin CO₂, evitar aerosols que facin malbé la capa d'Ozó, etc.

- **Consumir productes sostenibles.**

- **Actuar de manera responsable a la natura.**

- **Denunciar activitats que atemptin contra la biodiversitat.**

- **Donar suport a organitzacions proteccionistes i campanyes a favor de la natura.**





04 | PERSONES I INICIATIVES EN DEFENSA DE LA TERRA



Constantino Auca Chutas
(Cusco, Perú)

Biòleg, ha dedicat els darrers 30 anys a la defensa de la natura.

“La terra no necessita més reunions, tallers o investigacions, sinó més acció”

Purnima Devi Barman
(Assam, Índia)

Doctora en Biologia, ha dedicat gran part de la seva carrera a salvar la gran cigonya ajudant, en perill d'extinció.

“La restauració ecològica revesteix tanta importància per salvar la nostra biodiversitat i per salvar-nos a nosaltres mateixos. Cada persones, cada espècie, estem tot interconnectats amb un sol fil de vida”



Sheila Watt-Cloutier
(Kuujuuaq, Canadà)

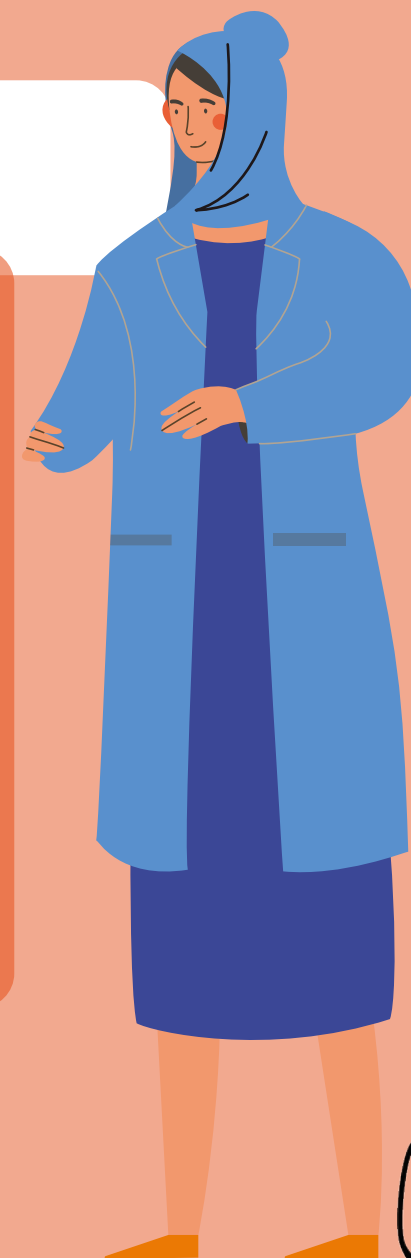
És una respectada líder inuit i defensora mediambiental, el canvi climàtic i els drets humans. El 2007 va ser nominada al Premi Nobel de la Pau.

“Per primera vegada a la història, la meua comunitat ha fet servir aparells d'aire condicionat. Imagina't, aire condicionat a l'Àrtic”

Souhad Azennoud
(Kissane, Marroc)

Biòloga, experta agricultora i apicultora. Fundadora de la cooperativa agrícola Ariaf Kissane i reconeguda pionera de l'agroecologia.

“Al llogaret de muntanya on vivim, veiem els efectes del canvi climàtic. Les persones ho adverteixen i diuen: abans les espigues de blat eren més llaunes i aquest cultiu no requeria fumigació”



05

TRES INICIATIVAS SOSTENIBLES LA CONSERVACION DE LA TIERRA EN TODO EL MUNDO



UNCCD Land Heroes, campanya que ajuda a donar llum sobre molts projectes contra el canvi climàtic a través de la conservació i restauració de la terra.



Arenciel

Grup ecologista sense ànim de lucre pioner al Líban, organització dirigida per voluntaris que han llançat programes des de la seva fundació el 1985 per reciclar-ho tot, des de drets mèdics fins a roba.

Dones indígenes de Laramate

Les dones indígenes al Perú combaten el canvi climàtic i impulsen la seva economia, recuperant tècniques ancestrals de cultiu amb el suport del Fons per a la Igualtat de Gènere d'ONU Dones.

Perú



Líban

Mali

Dones rurals a Mali

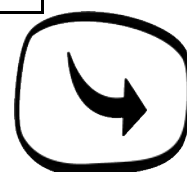
L'agricultura intel·ligent pel que fa al clima millora el suport de les dones rurals a Mali.



ACTIVITATS DE REFLEXIÓ – INFANTS

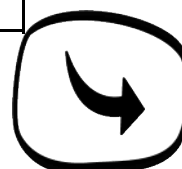
VÍDEO 1:

ON VIU EN KIMU?	
OBJECTIUS	
Sensibilitzar els alumnes amb la història d'en Kimu, perquè puguin entendre la importància del bosc en les nostres vides, i quines causes produeixen la desforestació.	
MATERIALS	TEMPS
<ul style="list-style-type: none">• Vídeo d'en KIMU• Fulls de paper• Colors	30 – 40 minuts
DESCRIPCIÓ	
<ol style="list-style-type: none">1. Presentació del vídeo a l'aula.2. Posteriorment, es fa una ronda de reflexió amb l'alumnat. Podem utilitzar les preguntes següents:<ul style="list-style-type: none">• Què és el que més us ha cridat l'atenció del vídeo?• Creieu que la situació d'en Kimu passa molt sovint?• Qui poden ser els animals de dues potes?• Per què creieu que maten el bosc?3. Després de la reflexió, engresquem l'alumnat a fer un dibuix de la casa d'en Kimu o del lloc on creuen que viu.4. Finalment, els demanem que ens expliquin i comparteixin alguna experiència emocionant que hagin viscut en un bosc: pot ser una excursió amb el col·legi o amb la seva família, un passeig pel bosc on van veure algun animal o un dia que van anar a buscar bolets. <i>Explica'ns què vas sentir aquell dia. Si et va agradar, si tornaries a repetir l'experiència i quin és el bosc que més t'ha agradat dels que has visitat.</i>	



VÍDEO 2:

ENDEVINA QUÈ PERTANY A LA NATURA	
OBJECTIUS	
Identificar els objectes de la natura, per tal de fomentar la cura dels ecosistemes i del nostre entorn.	
MATERIALS	TEMPS
<ul style="list-style-type: none">• Cartolines• Elements de la natura i residus	15 – 30 minuts
DESCRIPCIÓ	
<ol style="list-style-type: none">1. Previ a la sessió, es demana a l'alumnat que portin de casa <i>coses</i> que provenen de la natura i <i>coses</i> que no, i així poder-les classificar a classe.2. Presentació del vídeo.3. Posteriorment, s'exposen els materials que han portat i amb una cartolina al mig de la classe o en una zona accessible, classifiquen els materials segons els criteris que hem establert abans. Cal que posin, amb anterioritat, aquestes frases a la cartolina (criteris).4. Finalment, se'ls hi pregunta:<ul style="list-style-type: none">✓ Per què creieu que aquestes <i>coses</i> són de la natura?✓ Per què creieu que aquestes <i>coses</i> no ho són?✓ Quan passegeu veieu moltes <i>coses</i>* que no són pròpiament de la natura?✓ Per què creieu que passa això? <p>* Cosa: qualsevol element, objecte, realitat que puguin trobar.</p>	



Joves: activitats de reflexió

Recuperem els ecosistemes

La classe es divideix en quatre grups (1-4):

- 1) Empresa i Mercat.
- 2) Organitzacions sense ànim de lucre i de drets humans.
- 3) Organitzacions mediambientals i de protecció dels animals.
- 4) Investigació científica i mèdica per a la salut.
- 5) Ciutadà/ciudadana de la teva ciutat.

- 1) Cada grup haurà de posar-se en la pell de les parts interessades que representa i, amb aquest enfocament, la classe (grups) veu el vídeo "**Recuperem els ecosistemes**" (10 min):
- 2) Després de veure el vídeo, cada grup reflexionarà amb els seus membres sobre les qüestions següents:
 1. Què pensa el grup (segons el nostre enfocament) sobre la protecció de la biodiversitat? És una prioritat per a nosaltres?
 2. Què pensa el nostre grup (segons el nostre enfocament) sobre la desforestació? Com afecta la desforestació a les nostres activitats? Com s'ha arribat a produir el procés de desforestació?
 3. Des del punt de vista del nostre enfocament, quines accions preferim emprendre o promoure a curt termini contra la desforestació? I a llarg termini?

Després, la classe torna al plenari i els grups discuteixen els punts individuals i comparteixen prioritats i accions per a cadascun dels eixos. 20 min

Al final del debat, es convida la classe a reflexionar sobre si hi ha iniciatives locals a la seva ciutat o barri que s'ocupin de la biodiversitat i si són del seu interès.

Desertificació

Ara els grups s'intercanvien: l'antic grup "Empresa i Mercat" representarà el grup "Investigació científica i mèdica per a la salut", etc.

- 1) Cada grup s'haurà de posar en la pell de les parts interessades que representa i, amb aquest enfocament, la classe (grups) veu el vídeo "**Desertificació**". 5 min.
- 2) Després de veure el vídeo, cada grup reflexionarà amb els seus membres sobre les següents qüestions (seguint el seu enfocament):
 4. Què pensa el grup sobre la desertificació? Com afecta la desertificació a les nostres activitats? Les nostres activitats han provocat la desertificació?
 5. Des del punt de vista del nostre grup (punt d'enfocament), quines accions preferim emprendre o promoure a curt termini contra la desertificació? I a llarg termini? 20 min



Després, la classe torna al plenari i els grups discuteixen els punts individuals i comparteixen prioritats i accions per a cadascun dels eixos. **20 min**

Al final del debat, es convida la classe a reflexionar sobre si hi ha iniciatives locals a la seva ciutat o barri que s'ocupin de la biodiversitat i si són del seu interès.

- **Reflexió comuna**

Després de les activitats d'immersió en grups, la classe torna al plenari; ara, cadascú es representa només a ell/a mateix/a.

Es convida la classe a compartir com se senten després d'haver fet aquest exercici.

Què n'opines dels vídeos que has vist? Coneixies el seu contingut? Has descobert coses noves?

Què n'opines de les reflexions que han sorgit durant l'estona dels grups? I de les accions a emprendre? N'hi ha d'altres que no s'han posat sobre la taula?

Què creus que pots fer com a individu i com a classe per abordar i respondre a aquestes qüestions?

Hi ha d'altres històries o projectes, a part dels que has vist al vídeo, que siguin inspiradores per a tu?

